



ELANEE®

Gebrauchsanweisung ELANEE Milchsäure-Kur

(D) Milchsäure-Kur – Gebrauchsanweisung

(GB) Lactic acid treatment – Instructions for Use

(F) Cure à l'acide lactique – Mode d'emploi

(I) Trattamento all'acido lattico – Istruzioni per l'uso

(NL) Melkzuurkuur – Gebruiksaanwijzing

(ES) Cura de ácido láctico – Instrucciones de uso

(RU) Лечебная молочная кислота – Инструкция по применению

LOT siehe Verpackung / see packaging / voir l'emballage / vedere imballaggio / zie verpakking / ambalaj bakın / Упаковка

CE 0124

GRÜNSPECHT Naturprodukte GmbH
Münchener Str. 21
85123 Karlskron, Germany

Hersteller der Applikatoren:
Manfred Schägger GmbH
Industriestraße 3
76479 Steinmauern, Germany
GA-028-03
Version: 2020-07-31

www.elanee.de

(D) Milchsäure-Kur – Gebrauchsanweisung

Liebe Kundin,
vielen Dank, dass Sie sich für unsere ELANEE Milchsäure-Kur entschieden haben! Diese Gebrauchsanweisung soll Ihnen helfen das Produkt möglichst optimal einzusetzen. Bitte lesen Sie sich die Gebrauchsanweisung – insbesondere die Sicherheitshinweise – vor der ersten Anwendung der ELANEE Milchsäure-Kur genau durch! Gerne stehen wir Ihnen für Fragen oder Anregungen zur Verfügung!
Ihr ELANEE-Team

⚠ Bitte Gebrauchsanweisung und Verpackung beachten und aufbewahren!
Hergestellt in Deutschland

1. Geltungsbereich

Diese Gebrauchsanweisung gilt für das folgende Produkt:

REF 730-00 ELANEE Milchsäure-Kur

2. Produktinhalt

- 1 Milchsäure-Gel in 20 ml Tube
- 7 einzeln verpackte Applikatoren mit 2,5 ml Füllvolumen
- 1 Gebrauchsanweisung

Zu Beginn der Anwendung kann es aufgrund des niedrigen pH-Wertes (pH 3,8) der Milchsäure-Kur und einer erhöhten Empfindlichkeit der Scheide zu einem leichten bis stärkeren Brennen kommen. Mit zunehmender Wiederherstellung der Vaginalflora sollte dies nicht mehr auftreten.

3. Zweckbestimmung und bestimmungsgemäßer Gebrauch

Die ELANEE Milchsäure-Kur dient der sicheren und effektiven Erhöhung des Säuregrads des Scheidennilieus. Sie hilft den natürlichen vaginalen pH-Wert wieder herzustellen bzw. zu erhalten. Dadurch wird die Wiederherstellung einer ausgeglichenen und gesunden Scheidenflora unterstützt. Die ELANEE Milchsäure-Kur kann auch zur Vorbeugung bei wiederkehrenden bakteriellen Scheideninfektionen (Vaginosen) empfohlen werden.

Die Kur ist für die tägliche Selbstanwendung von 7 Tagen vorgesehen. Für andere Anwendungszwecke ist das Produkt nicht geeignet. Im Zweifel fragen Sie bitte Ihren Arzt.

4. Anwendungsbereiche

Besonders geeignet ist die ELANEE Milchsäure-Kur für Frauen mit bekannter vaginaler Dysbalance (vaginaler pH-Wert > 4,4), mit Neigung zu Scheideninfektionen (bakterieller Vaginose) und nach einer Antibiotika-Behandlung, einer Scheideninfektion oder Scheidenpilzbehandlung.

Durch die Unterstützung der Wiederherstellung einer ausgeglichenen und gesunden Scheidenflora werden Beschwerden bakterieller Vaginalinfektionen, wie Juckreiz, Brennen, anormalen Ausfluss oder unangenehmem Geruch, vorgebeugt.

5. Funktionsweise

Milchsäurebakterien sorgen in der Scheide für eine gesunde Vaginalflora und verhindern die Ansiedlung und Ausbreitung schädlicher Bakterien. Enthält das Scheidennilieu zu wenige Milchsäurebakterien, steigt der vaginale pH-Wert und Bakterien können sich besser ansiedeln und schneller ausbreiten.

Bakterielle Vaginalinfektionen werden von unterschiedlichen Beschwerden wie Juckreiz, Brennen, Trockenheit, vermehrtem Ausfluss

oder unangenehmem Geruch begleitet. Schwere unbehandelte Infektionen können zu Entzündungen und zur Unfruchtbarkeit führen. Bei Schwangeren können aufsteigende Infektionen vorzeitige Wehen, einen Blasensprung oder ggf. eine Frühgeburt auslösen.

Die ELANEE Milchsäure-Kur besitzt einen pH-Wert von unter 4,0 und ermöglicht die Normalisierung der Scheidenflora. Zudem hat der Körper zusätzlich Zeit eigene Milchsäure zu bilden und sich selbst zu regenerieren, um die gesunde Vaginalflora wieder aufzubauen.

6. Anwendung

1. Achten Sie auf saubere Bedingungen (z.B. Hände waschen).
2. Schrauben Sie die Gel-Tube auf und stechen Sie mit der umgedrehten Kappe in die Versiegelung der Tubenöffnung.
3. Nehmen Sie den Applikator kurz vor Gebrauch aus der Folienverpackung und schrauben Sie diesen auf die geöffnete Gel-Tube.
4. Drücken Sie das Milchsäure-Gel **langsam** aus der Tube bis zum Anschlag des aufgeschraubten Applikators (ca. 2,5 ml = **1/2 Applikatorfüllung**). **ACHTUNG!** Drücken Sie kein Gel am Stößel vorbei! Drehen Sie den halb vollen Applikator **vorsichtig** von der Tube ab.
5. Positionieren Sie sich in Rückenlage vorzugsweise abends vor dem Schlafengehen mit leicht angezogenen Beinen und einem Handtuch unter dem Beckenbodenbereich.
6. Führen Sie den befüllten Applikator wie einen Tampon ca. 2-3 cm in die Scheide ein.
7. Drücken Sie das Gel durch die **langsame** Betätigung des Stößels vollständig aus dem Applikator in die Scheide. Bei empfindlichen Schleimhäuten kann das Gel mit seinem niedrigen pH-Wert vorübergehend ein leichtes Brennen verursachen.
8. Entsorgen Sie den benutzten Applikator im Hausmüll und wiederholen Sie die oben aufgeführten Schritte mit einem neuen Applikator an den darauffolgenden Tagen.

Tipp: Nach der Anwendung des Milchsäure-Gels ist das Tragen einer Slipenlage/Binde empfehlenswert, da ein verstärkter Ausfluss auftreten kann.

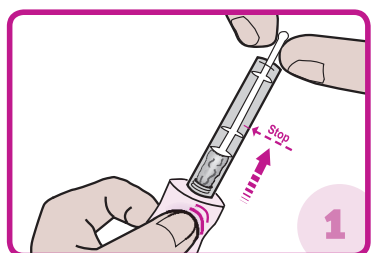


Abbildung 1:

Kurz vor Gebrauch den Applikator aus der Folienverpackung nehmen und auf die geöffnete Gel-Tube schrauben. Milchsäure-Gel aus der Tube bis zum Anschlag des aufgeschraubten Applikators drücken.



Abbildung 2:

Den befüllten Applikator wie einen Tampon ca. 2-3 cm in die Scheide einführen. Das Gel durch die **langsame** Betätigung des Stößels vollständig aus dem Applikator in die Scheide drücken. Danach den benutzten Applikator entsorgen.

7. Sicherheitshinweise

- ⚠** Achten Sie auf saubere Bedingungen (z.B. Hände waschen).
- ⚠** Bitte prüfen Sie Ihre Tube und Applikatoren vor der Erstanwendung. Verwenden Sie nur verpackte und einwandfreie Produktbestandteile. Verwenden Sie keine Tube und Applikatoren die bereits geöffnet oder beschädigt ist/sind.
- ⚠** Die Applikatoren sind für Einzelanwendungen bestimmt und dürfen nicht wieder verwendet werden, um ein Infektionsrisiko zu vermeiden.
- ⚠** Im Fall von unerwartet heraustretendem Gel aus der Tube, welches nicht zur aktuellen Anwendung benötigt wird, nicht wieder in die Tube hereinsaugen oder zur weiteren Verwendung benutzen. Bitte die betreffende Gel-Menge entsorgen.
- ⚠** Vermeiden Sie die Nutzung von Kondomen, Spermizid, Latexmembran oder einer anderen physikalischen Form der Empfängnisverhütung während Sie das Milchsäure-Gel anwenden (Risiko einer Ruptur oder Unwirksamkeit).
- ⚠** Bei Entzündungen, Verletzungen oder schmerzhaften Beschwerden im Intimbereich sowie während der Menstruation sollte von der Anwendung abgesehen werden.

There may be a slight or more intense burning sensation once you have started the application due to the low pH-value (pH 3.8) of the lactic acid treatment leading to an increased sensitivity of the vagina. This should disappear as the vaginal flora is restored.

3. Purpose and intended use

ELANEE lactic acid treatment increases the degree of acid in the vagina area safely and effectively. It helps to restore and maintain the natural pH value in the vagina. This supports a well-balanced and healthy vaginal flora. ELANEE lactic acid treatment is also recommended as a prophylaxis for reoccurring bacterial vaginal infections (vaginosis). The treatment is designed for daily application over 7

days. The product is not suitable for any other application. In case of any doubt, please ask your physician or pharmacist!

⚠ Bei bekannter Überempfindlichkeit oder Allergien gegen die genannten Inhaltsstoffe sollte von der Anwendung abgesehen werden bzw. nur in Absprache mit einem Arzt erfolgen.

⚠ Bei bestehender Jungfräulichkeit oder während einer Problemschwangerschaft sollten Sie erst nach der Beratung durch einen Arzt mit der Anwendung beginnen.

⚠ Als Nebenwirkungen können Hautreaktionen, wie Rötung, Schwellung, Brennen oder Jucken, an der Applikationsstelle auftreten. Bei Beeinträchtigungen des Wohlbefindens sollte ein Arzt konsultiert werden.

⚠ Bitte konsultieren Sie Ihren Arzt, falls sich Ihre Symptome verschlimmern oder nach 7 Tagen nicht verbessern.

8. Aufbewahrung und Haltbarkeit

Bitte bewahren Sie die Milchsäure-Kur unzugänglich für Babys/Kleinkinder auf. Die Alu-Tube ist vor Sonneinstrahlung zu schützen und trocken innerhalb der Temperaturbegrenzungen 5 °C bis 25 °C zu transportieren und zu lagern.

Das Milchsäure-Gel ist mit einem Mindesthaltbarkeitsdatum (MHD) auf der Verpackung versehen. Das Datum bezieht sich auf den letzten Tag des angegebenen Monats. Von einer Anwendung des Gels nach dem Verfallsdatum wird abgeraten.

Nach Anbruch der Alu-Tube ist das Gel innerhalb von einem Monat aufzubrauchen.

9. Entsorgungshinweise

Die ELANEE Milchsäure-Kur besteht aus: Aqua, Glycerin, Xanthan Gum, Glyceryl Caprylate, Lactic Acid
Ein Applikator besteht aus: Polyethylen (PE)

11. Erläuterung der verwendeten Symbole

| | |
|--|--|
| | Hersteller |
| | Achtung |
| | Gebrauchsanweisung beachten |
| | Artikelnummer |
| | Chargennummer |
| | Einwaage |
| | Vor direkter Sonneneinstrahlung schützen |
| | Vorgegebene Lager-Temperaturen |
| | Kennzeichnung des Verpackungsmaterials |
| | Nicht zur Wiederverwendung |
| | verwendbar bis: Jahr und Monat |
| | geöffnet bis zu 1 Monat haltbar |

(GB) Lactic acid treatment – Instructions for Use

Dear customer,
Thank you for choosing our ELANEE lactic acid treatment! These instructions will help you to use the product in an optimal way. Please read the instructions for use – in particular the "safety instructions" carefully, before the initial application of ELANEE lactic acid treatment!

We would be glad to respond to your queries or suggestions!

Your ELANEE-Team

⚠ Please follow the instructions for use and packaging and keep them safely!

1. Scope

These instructions for use are applicable for the following product:

REF 730-00 ELANEE lactic acid treatment

2. Product contents

- 1 lactic acid gel in 20 ml tube
- 7 separately packed applicators with 2.5 ml filling volume
- 1 instructions for use

There may be a slight or more intense burning sensation once you have started the application due to the low pH-value (pH 3.8) of the lactic acid treatment leading to an increased sensitivity of the vagina. This should disappear as the vaginal flora is restored.

3. Purpose and intended use

ELANEE lactic acid treatment increases the degree of acid in the vagina area safely and effectively. It helps to restore and maintain the natural pH value in the vagina. This supports a well-balanced and healthy vaginal flora. ELANEE lactic acid treatment is also recommended as a prophylaxis for reoccurring bacterial vaginal infections (vaginosis). The treatment is designed for daily application over 7

days. The product is not suitable for any other application. In case of any doubt, please ask your physician or pharmacist!

4. Areas of application

ELANEE lactic acid treatment is particularly suitable for women with a known vaginal imbalance (vaginal pH value > 4.4), with a tendency to vaginal infections (bacterial vaginosis) and following a treatment of a vaginal infection with antibiotics or subsequent to a vaginal mycosis. Restoring a well-balanced and healthy vaginal flora prevents of the symptoms of vaginal infections such as itching, burning, abnormal discharge or unpleasant smell.

5. Functionality

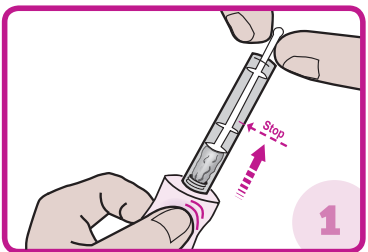
Lactic acid bacteria ensure a healthy vaginal flora in the vagina and prevent accumulation and propagation of harmful bacteria. If the count of lactic acid bacteria in the vaginal area is too low, it will lead to an increase in the vaginal pH value and bacteria can settle and propagate faster.

Bacterial vaginal infections are accompanied by many complaints such as itching, burning, dryness, increased vaginal discharge or uncomfortable odour. Severe and untreated infections may lead to inflammations and to infertility. Increasing infections may trigger early labour, ruptured membranes and premature birth in case of pregnant women.

ELANEE lactic acid treatment has a pH value of below 4.0 and allows the vaginal flora to normalise. In addition, the body has sufficient time to form and generate its own lactic acid to regenerate the healthy vaginal flora.

6. Usage

1. Ensure clean conditions (e.g. wash your hands).
 2. Unscrew the gel tube and pierce the seal of the tube with the cap pulled upside down.
 3. Remove the applicator from the packaging shortly before use and screw the applicator into the gel tube.
 4. Squeeze the lactic acid gel **slowly** out of the tube until the stopping point on the screw-on applicator (approx. 2.5 ml = **1/2 an applicator filling**). **WARNING!** Do not push any gel past the plunger. **Carefully** unscrew the half-full applicator from the tube.
 5. Position yourself in supine position, preferably in the evening before going to sleep, with legs pulled in a little towards the body and a hand towel below the pelvic floor area.
 6. Guide the filled applicator approx. 2-3 cm into the vagina just like a tampon.
 7. Press the gel completely from the applicator into the vagina by **slowly** pressing the plunger. In case of sensitive mucous membranes the gel may cause a slight short-term burning feeling due to its low pH value.
 8. Dispose the used applicator into household waste and repeat the above steps with a new applicator in the following days.
- Tipp:** It is recommended to use a slip insert/sanitary towel after using the lactic acid gel, because it may lead to increased vaginal discharge.



Picture 1:

Remove the applicator from its wrapping just before use and screw it onto the opened gel tube. Squeeze the lactic acid gel out of the tube right up to the stop of the screwed-on applicator.



Picture 2:

Insert the filled applicator about 2 - 3 cm into the vagina, just like a tampon. Squeeze the gel into the vagina by **slowly** pressing the applicator's plunger; dispose of the used applicator.

7. Safety instructions

- ⚠** Ensure clean conditions (e.g. wash your hands).
- ⚠** Check tube and applicator prior to using them for the first time. Only use sealed and perfect parts. Do not use already open or damaged tube and applicators.
- ⚠** The applicators are designed for one-off use and must not be re-used in order to avoid the risk of an infection.
- ⚠** In case some gel that is not required for the

current application escapes from the tube unexpectedly, do not put this back into the tube or use for a further treatment - make sure to dispose of the relevant quantity of gel.

⚠ Do not use condoms, latex membranes, spermicidal or other types of physical contraceptives while using the lactic acid gel (risk of rupture or ineffectiveness).

⚠ The treatment should not be carried out in case of an inflammation, injury or other painful conditions, nor during menstruation.

⚠ If an over-sensitivity or allergy to one of the mentioned ingredients is known, treatment should not be carried out or should be carried out only after having consulted a physician.

⚠ In case of virginity or during a problematic pregnancy, treatment should only be started after having consulted a general practitioner.

⚠ Side effects can include skin reactions such as erythema, swelling, burning sensation or itching at the area of application. A general practitioner should be consulted if your well-being is affected.

⚠ Consult your doctor should the symptoms become worse or do not improve within 7 days.

8. Storage and shelf life

Keep the lactic acid treatment out of the reach of babies/toddlers.

The aluminium tube must be kept away from direct sunlight and stored and transported within a temperature range of between 5°C and 25°C.

The lactic acid gel has a minimum shelf life indicated on the packaging. The date refers to the last day of the specified month. We strongly advise against using the gel after the expiry date.

The gel must be used within 1 month of opening the gel tube.

9. Disposal instructions

Dispose of all product parts in your household out of the reach of babies or toddlers.

Dispose of and recycle the individual parts of the packaging according to their type. When doing this please note the local and regional waste disposal regulations.

10. Material composition

ELANEE lactic acid gel contains: aqua, glycerine,

xanthan gum, glyceryl caprylate, lactic acid
An applicator is made of: Polyethylene (PE)

11. Explanation of symbols used

| | |
|--|---------------------------------------|
| | Manufacturer |
| | Attention |
| | Observe Instructions for Use |
| | Article number |
| | Batch number |
| | Weight |
| | No direct sunlight |
| | Default storage temperatures |
| | Marking of the packaging material |
| | Only for single use |
| | To be used by: year and month |
| | Once opened to be used within 1 month |

(F) Cure à l'acide lactique – Mode d'emploi

Chère cliente,
Nous vous remercions d'avoir choisi notre cure à l'acide lactique ELANEE ! Ce mode d'emploi doit vous aider à utiliser le produit de façon optimale. Veuillez lire le mode d'emploi – en particulier la section «consignes de sécurité», attentivement avant la première utilisation de la cure à l'acide lactique ELANEE.

Nous sommes volontiers à votre disposition si vous avez des questions ou des suggestions !

Votre équipe ELANEE

⚠ Prière d'observer et de conserver le mode d'emploi !

Fabriqué en Allemagne

1. Domaine d'application

Ce mode d'emploi est applicable au produit suivant :

REF 730-00 Cure à l'acide lactique ELANEE

2. Contenu du produit

- Gel d'acide lactique dans 1 tube de 20 ml
- 7 applicateurs dans des emballages individuels de 2,5 ml de volume
- 1 Mode d'emploi

Au début de l'utilisation, la valeur de pH très faible de la cure d'acide lactique (pH 3,8) et la sensibilité accrue du vagin peuvent entraîner des sensations de brûlures légères à fortes.

Avec la restauration progressive de l'équilibre naturel de la flore vaginale, cela ne devrait plus se produire.

3. Emploi prévu et utilisation conforme

La cure d'acide lactique ELANEE vise à augmenter le degré d'acidité du milieu vaginal

de manière efficace et en toute sécurité. Elle aide à restaurer le PH vaginal naturel ou à le préserver. Elle favorise la restauration d'une flore vaginale équilibrée et saine. La cure d'acide lactique ELANEE peut également être recommandée dans le cadre de la prévention d'infections vaginales bactériennes récurrentes (vaginoses).

La cure est destinée à l'automédication individuelle quotidienne pendant 7 jours. Le produit ne convient pas à d'autres utilisations. En cas de doute, consultez votre médecin ou votre pharmacien!

4. Domaine d'utilisation

La cure d'acide lactique ELANEE est particulièrement adaptée pour les femmes souffrant d'un déséquilibre vaginal (pH vaginal > 4,4), avec une propension aux infections vaginales (vaginose bactérienne) et après le traitement par antibiotiques d'une infection vaginale ou d'une mycose vaginale. Le rétablissement d'une flore vaginale équilibrée et saine permet de prévenir les désagréments d'infections vaginales bactériennes telles que les démangeaisons, les brûlures, un écoulement anormal ou des odeurs désagréables.

5. Fonctionnement

Les bactéries lactiques garantissent une flore vaginale saine et empêchent la colonisation et la propagation de bactéries nocives. Si le milieu vaginal ne contient pas suffisamment de bactéries lactiques, le pH vaginal augmente et les bactéries peuvent se répandre plus facilement et plus rapidement.

Les infections bactériennes vaginales sont accompagnées de différents troubles tels que démangeaisons, brûlures, sécheresse, pertes blanches ou odeurs désagréables. Des infections graves non traitées peuvent entraîner des inflammations et de l'infertilité. Chez les femmes enceintes, des infections ascendantes peuvent déclencher des contractions prématurées, rompre la poche des eaux ou le cas échéant, un accouchement prématuré.

La cure d'acide lactique ELANEE présente un pH inférieur à 4,0 et permet la normalisation de la flore vaginale. Par ailleurs, le corps a du temps supplémentaire pour former son propre acide lactique et pour se régénérer afin de rétablir une flore vaginale saine.

6. Utilisation

1. Veillez à une extrême propreté (par ex. se laver les mains).
2. Dévissez le tube de gel et après avoir retourné le capuchon, percez le scellage du tube.
3. Juste avant l'utilisation, sortez l'applicateur du film d'emballage et vissez-le sur le tube de gel ouvert.
4. Faites sortir le gel d'acide lactique **lentement** du tube jusqu'à la butée de l'applicateur vissé (env. 2,5 ml = **applicateur à moitié plein**). **ATTENTION !** Ne faites pas passer de gel à côté du coulisseau ! Retirez l'applicateur à moitié plein du tube en le faisant tourner **douce**ment.
5. Couchez-vous sur le dos, de préférence le soir avant d'aller dormir, avec les jambes légèrement pliées et une serviette placée sur le plancher pelvien.
6. Introduisez l'applicateur rempli d'environ 2-3 cm dans le vagin comme un tampon.
7. Appuyez **lentement** sur le poussoir pour faire passer la totalité du gel de l'applicateur dans le vagin. En cas de muqueuses sensibles, le faible pH du gel peut temporairement causer une légère sensation de brûlure.
8. Éliminez l'applicateur utilisé dans les ordures ménagères et répétez la même opération décrite précédemment au cours des jours suivants.

Conseil : Comme des pertes accrues sont possibles, il est recommandé de porter un protège-slip / serviette périodique après l'utilisation du gel d'acide lactique.

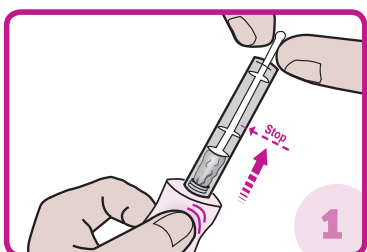


Figure 1 :

Immédiatement avant usage, retirer l'applicateur de l'emballage et le visser sur le tube de gel ouvert. Appuyer le gel d'acide lactique du tube jusqu'à la butée de l'applicateur vissé.

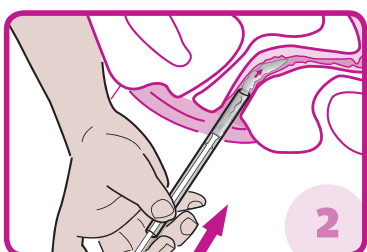


Figure 2 :

Introduire l'applicateur rempli à la manière d'un tampon d'environ 2 à 3 cm dans le vagin. En actionnant **lentement** le coulisseau, presser entièrement le gel de l'applicateur dans le vagin, puis mettre au rebut l'applicateur utilisé.

7. Consignes de sécurité

⚠ Veillez à une extrême propreté (par ex. se laver les mains).

⚠ Veuillez contrôler votre tube et les applicateurs avant la première utilisation. Utilisez exclusivement des éléments de produits emballés et dans un état impeccable. N'utilisez pas de tube ni d'applicateurs préalablement ouverts ou endommagés.

⚠ Les applicateurs sont destinés à des usages uniques et il est interdit de les réutiliser pour éviter tout risque d'infection.

⚠ Au cas où le gel s'écoule du tube de manière imprévue en dehors du cadre de l'utilisation actuelle, ne pas aspirer à nouveau le contenu dans le tube et ne pas l'utiliser pour un nouvel usage. Veuillez mettre tout le gel concerné au rebut.

⚠ Évitez d'utiliser des préservatifs, des spermicides, des membranes en latex ou toute autre forme physique de contraception pendant que vous utilisez le gel d'acide lactique (risque de rupture ou d'inefficacité).

⚠ En cas d'inflammations, de blessures ou de douleurs dans les zones intimes ainsi qu'au cours des règles, il est déconseillé d'utiliser le produit.

⚠ En cas d'hypersensibilité notoire et d'allergies aux composants cités, il est conseillé de cesser d'utiliser le produit ou de l'utiliser uniquement après consultation préalable d'un médecin.

⚠ Si vous êtes vierge ou vivez une grossesse difficile, nous vous conseillons de consulter votre médecin au préalable avant de commencer toute utilisation.

⚠ Les effets secondaires potentiels sont les réactions cutanées telles que des rougeurs, des gonflements, des brûlures ou des irritations au niveau de la zone de l'application. Si vous ressentez un désagrément quelconque, n'hésitez pas à consulter un médecin.

⚠ Veuillez consulter votre médecin si vos symptômes empiront ou ne s'améliorent pas après 7 jours.

8. Conservation et durabilité

Veillez conserver la cure d'acide lactique hors de portée des bébés/jeunes enfants.

Le tube en aluminium doit être conservé à l'abri des rayons du soleil. Il doit être transporté et entreposé au sec dans une plage de température allant de 5°C à 25°C.

La date de péremption du gel d'acide lactique est indiquée sur l'emballage. La date concerne le dernier jour du mois indiqué. Il est déconseillé d'utiliser le gel après la date de péremption.

Une fois que le tube en aluminium

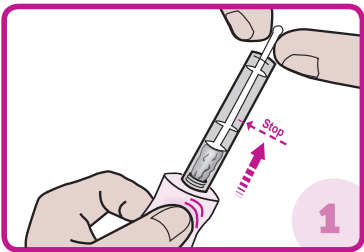


Figura 1: Poco prima dell'uso, prelevare l'applicatore dalla confezione trasparente e avvitarlo sul tubetto di gel aperto. Premere il gel all'acido lattico dal tubetto sull'applicatore avvitato fino alla battuta.



Figura 2: Introduurre l'applicatore pieno in vagina per ca. 2-3 cm, come fosse un tampone. Far defluire completamente il gel dall'applicatore in vagina, azionando **lentamente** il pestello. Smaltire l'applicatore dopo l'utilizzo.

7. Avvertenze per la sicurezza

⚠ Osservare la massima pulizia (ad es. lavarsi le mani).

⚠ Controllare il tubetto e gli applicatori prima del primo utilizzo. Utilizzare solo componenti del prodotto che siano imballati e integri. Non utilizzare il tubetto e gli applicatori nel caso siano già aperti o danneggiati.

⚠ Gli applicatori sono dispositivi monouso e non devono essere riutilizzati, al fine di evitare il rischio d'infezioni.

⚠ Nel caso in cui il gel fuoriesca inavvertitamente dal tubetto, ma non si renda necessaria l'applicazione del prodotto, il gel non deve essere rimosso nel tubetto o utilizzato in un momento successivo. Il gel fuoriuscito deve essere smaltito.

⚠ Evitare l'utilizzo di preservativi, spermicidi, diaframmi di lattice o altre tipologie di contraccettivi meccanici durante l'applicazione del gel all'acido lattico (rischio di rottura o inefficacia dei predetti dispositivi).

⚠ Astenersi dall'utilizzo del prodotto in caso di infiammazioni, lesioni o disturbi dolorosi in area genitale e durante le mestruazioni.

⚠ In caso di ipersensibilità nota e allergie a uno dei componenti citati, l'utilizzo dovrebbe essere evitato oppure dovrebbe avvenire previa consultazione con un medico.

⚠ In caso di verginità o durante una gravidanza problematica, si dovrebbe iniziare l'uso del prodotto solo dopo aver sentito il parere del medico.

⚠ Gli effetti collaterali potrebbero essere reazioni cutanee quali arrossamenti, gonfiori, bruciori o pizzicori nel punto in cui è stato applicato il prodotto. In caso di malessere consultare un medico.

⚠ Si prega di consultare il proprio medico qualora si assista a un peggioramento della sintomatologia o se i sintomi non migliorano dopo 7 giorni.

8. Conservazione e scadenza

Conservare il trattamento all'acido lattico lontano dalla portata dei bambini.

Il tubetto di alluminio deve essere protetto dai raggi solari, trasportato e conservato nell'intervallo di temperatura compreso fra 5°C e 25°C. Sulla confezione del gel all'acido lattico è indicata la data di scadenza. La data si riferisce all'ultimo giorno del mese indicato. Si consiglia l'utilizzo del gel dopo la data di scadenza.

Dopo l'apertura del tubetto di alluminio, il gel deve essere utilizzato entro 1 mese.

9. Avvertenze per lo smaltimento

I componenti del prodotto possono essere smaltiti nei rifiuti domestici, avendo cura di porli al riparo della portata dei bambini.

Si prega di separare per tipologia i singoli componenti della confezione e di conferirli al rispettivo sistema di riciclaggio.

Si prega di rispettare in tal senso le prescrizioni locali e regionali relative allo smaltimento.

10. Composizione del materiale

Il gel all'acido lattico ELANEE è composto da: Acqua, glicerina, gomma di xantano, gliceril caprilato, acido lattico

Un applicatore è costituito da: polyéthylène (PE)

11. Spiegazione dei simboli utilizzati

| | |
|--|------------------------------------|
| | Produttore |
| | Attenzione! |
| | Rispettare le istruzioni per l'uso |
| | Codice articolo |
| | Numero di lotto |
| | Peso netto |

| | |
|--|---|
| | Tenere lontano dai raggi solari diretti |
| | Temperature di conservazione prescritte |
| | Identificazione del materiale d'imballaggio |
| | Non riutilizzabile |
| | utilizzabile entro: anno e mese |
| | una volta aperto si conserva fino a 1 mesi |

(NL) Melkzuurkuur – Gebruiksaanwijzing

Beste klant,

Hartelijk dank, dat u voor onze ELANEE melkzuurkuur heeft gekozen! Deze gebruiksaanwijzing zal u helpen om het product optimaal te benutten. Lees de gebruiksaanwijzing – in het bijzonder de „veiligheidsinstructies“, nauwkeurig door voorafgaand aan het eerste gebruik van de ELANEE melkzuurkuur!

Wij reageren graag op uw vragen of suggesties! Uw ELANEE-team

⚠ Let op Gelieve de gebruiksaanwijzing te volgen en de verpakking te bewaren!

Made in Germany

1. Toepassingsgebied

Deze gebruiksaanwijzing is van toepassing op de volgende producten:

730-00 ELANEE Melkzuurkuur

2 Productinhoud

- 1 tube melkzuurgel 20 ml
- 7 afzonderlijk verpakte inbrenghulzen met een afvulvolume van 2,5 ml
- 1 gebruiksaanwijzing

Aan het begin van het gebruik kan er door de lage pH-waarde (pH 3,8) van de melkzuurkuur en de verhoogde gevoeligheid van de schede een licht tot matig branderig gevoel ontstaan.

Bij een toegenomen herstel van de vaginale ora mag dit niet meer optreden.

3. Doel en beoogd gebruik

De melkzuurkuur van ELANEE dient voor een veilige en effectieve verhoging van de zuurtegraad van het vaginamilieue. Ze helpt de natuurlijke vaginale pH-waarde te herstellen of te behouden. Daardoor wordt herstel van een evenwichtige en gezonde vaginaflora ondersteund. De melkzuurkuur van ELANEE kan ook worden aanbevolen bij terugkerende bacteriële vaginale infecties (vaginosen).

De kuur is voorzien om dagelijks zelf toe te passen gedurende 7 dagen. Voor andere toepassing is het product niet geschikt. Raadpleeg, bij twijfel, alstublieft uw arts of apotheker!

4. Toepassingsgebied

De melkzuurkuur van ELANEE is uitermate geschikt voor vrouwen met bekende vaginale onbalans (vaginale pH-waarde > 4,4), met neiging tot vaginale infecties (bacteriële vaginose) en na een antibiotica-behandeling van een vaginale infectie of de behandeling van een vaginale schimmel. Door de ondersteuning van het herstel van een evenwichtige en gezonde vaginaflora worden klachten van een bacteriële vaginale infectie, zoals jeuk, branderig gevoel, abnormale afscheiding of onaangename geur, vermeden.

5. Wijze van functioneren

Melkzuur bacteriën zorgen in de vagina voor een gezonde vaginale flora en voorkomen de accumulatie en verspreiding van schadelijke bacteriën. Als het vaginale gebied te weinig melkzuurbacteriën bevat, dan neemt de vaginale pH-waarde toe en kunnen bacteriën zich beter vestigen en sneller verspreiden.

Bacteriële vaginale infecties gaan gepaard met verschillende klachten zoals jeuk, branderig gevoel, droogte, verhoogde vaginale afscheiding of een onaangename geur. Eerstnige en onbehandelde infecties kunnen leiden tot ontstekingen en onvruchtbaarheid. Bij zwangere vrouwen kunnen opkomende infecties vroeg-tijdige weeën, het breken van de vliezen of eventueel een vroeggeboorte opwekken.

De melkzuurkuur van ELANEE bezit een pH-waarde van minder dan 4,0 en maakt de normalisering van de vaginaflora mogelijk. Daarnaast heeft het lichaam extra tijd om het eigen melkzuur vormen en te genereren, om de gezonde vaginale flora weer op te bouwen.

6. Gebruiksaanwijzing

- Zorg voor schone omstandigheden (bijv. handen wassen).
- Schroef de dop van de geltube en steek met de omgekeerde kant van de dop in de afziching van de tubeopening.
- Haal de inbrenghuls kort vóór gebruik uit de folieverpakking en schroef deze op de geopende geltube.
- Druk de melkzuurgel **langzaam** uit de tube tot aan de aanslag van de opgeschroefde applicator (ca. 2,5 ml = **1/2 applicatorvulling**). **LET OP!** Druk de gel niet voorbij de aandrukker! Draai de halfvolle applicator **voorzichtig** van de tube af.

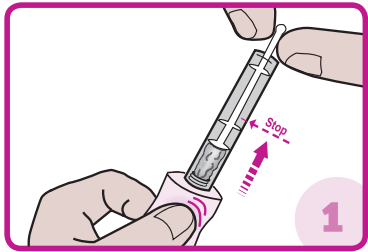
5. Ga op u rug liggen bij voorkeur .s avonds voor het naar bed gaan met lichtjes opgetrokken benen en een handdoek onder het bekkenbodengebied.

6. Breng de gevulde inbrenghuls net als een tampon ca. 2-3 cm in de schede naar binnen.

7. Druk de gel volledig uit de inbrenghuls en in de schede door **langzaam** het uiteinde in te drukken. Bij gevoelige slijmvliezen kan de gel met een lage pH-waarde tijdelijk een licht branderig gevoel veroorzaken.

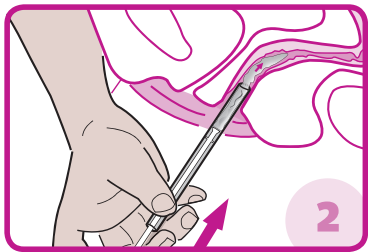
8. Gooi de gebruikte inbrenghuls bij het huishoudelijke afval en herhaal de bovenstaande punten met een nieuwe inbrenghuls op de daarop volgende dagen.

Tip: Na het aanbrengen van de melkzuurgel wordt het dragen van een inlegkruisje/maandverband aanbevolen, omdat een verhoogde vaginale afscheiding kan optreden.



Afbeelding 1:

Kort voor het gebruik de applicator uit de folieverpakking nemen en op de geopende gel-tube schroeven. Melkzuurgel uit de tube tot aan de aanslag van de opgeschroefde applicator duwen.



Afbeelding 2:

De gevulde applicator zoals een tampon ca. 2-3 cm in de vagina inbrengen.

De gel met behulp van de inbrenghuls **langzaam** en volledig uit de applicator in de vagina duwen. Daarna de gebruikte applicator weggoeien.

7. Veiligheidsinstructies

⚠ Zorg voor schone omstandigheden (bijv. handen wassen).

⚠ Controleer uw tube en applicatoren voor het eerste gebruik. Gebruik uitsluitend verpakte en perfecte productonderdelen. Gebruik geen reeds geopende of beschadigde tube en applicatoren.

⚠ De applicatoren zijn bedoeld voor eenmalig gebruik en mogen niet opnieuw worden gebruikt, om risico op infectie te vermijden.

⚠ Gel die onverwacht uit de tube naar buiten komt en die niet nodig is voor de actuele toepassing, mag niet opnieuw in de tube worden gezogen of verder worden gebruikt.

⚠ Vermijd het gebruik van condooms, spermicide, latex membraan of een andere fysieke vorm van anticonceptie tijdens het gebruik van de melkzuurgel (risico op scheuren of ondoeltreffendheid).

⚠ Bij ontstekingen, verwondingen of pijnlijke klachten in de intieme zone en ook tijdens de menstruatie moet van het gebruik worden afgezien.

⚠ Bij bekende overgevoeligheid en allergieën voor een van de vermelde bestanddelen moet van het gebruik worden afgezien of mag dit alleen in overleg met een arts worden gebruikt.

⚠ Bij bestaande maagdelijkheid of tijdens een problematische zwangerschap mag u pas na overleg met een arts met de toepassing beginnen.

⚠ Als bijwerkingen kunnen huidreacties, zoals roodheid, zwelling, branden of jeuk, ter hoogte van de applicatieplaats optreden. Bij verminderen van het welzijn moet een arts worden geraadpleegd.

⚠ Raadpleeg uw arts als uw symptomen verergeren of na 7 dagen niet verbeteren.

8. Opslag en houdbaarheid

Bewaer de melkzuurkuur buiten het bereik van baby's/kleine kinderen.

De alu-tube moet beschermd worden tegen zonnestralen (THT) op de verpakking. De datum vervalstijd moet worden opgegeven. De melkzuurgel is voorzien van een houdbaarheidsdatum (THT) op de verpakking. De datum vervalstijd moet worden opgegeven.

De melkzuurgel is voorzien van een houdbaarheidsdatum (THT) op de verpakking. De datum vervalstijd moet worden opgegeven. De melkzuurgel is voorzien van een houdbaarheidsdatum (THT) op de verpakking. De datum vervalstijd moet worden opgegeven.

Na het openen van de alu-tube moet de gel binnen 1 maanden worden opgebruikt.

9. Weggooi instructies

Verwijder de productbestanddelen in het huishouden buiten het bereik van baby's/kleine kinderen.

De afzonderlijke bestanddelen van de verpakking correct sorteren voor afvalverwijdering en naar het juiste recycling-systeem brengen. Gelieve rekening te houden met de lokale en regionale richtlijnen voor afvalverwerking.

10. Samenstelling materiaal

De melkzuurgel van ELANEE bestaat uit: aqua, glycerine, xanthaan gum, glyceryl caprylaat, melkzuur

Een applicator bestaat uit: Polyethyleen (PE)

11. Verklaringen van de gebruikte symbolen

| | |
|--|---|
| | Producent |
| | Let op! |
| | Volg de gebruiksaanwijzing op! |
| | Artikelnummer |
| | Batchnummer |
| | Gewicht |
| | geen directe zonnestralen |
| | Vooraf ingevoerde opslagtemperatuur |
| | Kenmerking van het verpakkingsmateriaal |
| | Uitsluitend voor eenmalig gebruik |
| | te gebruiken tot: jaar en maand |
| | geopend houdbaar tot 1 maanden |

(ES) Cura de ácido láctico – Instrucciones de uso

Estimada clienta:

¡Muchas gracias por haberse decidido por nuestra cura de ácido láctico ELANEE! Estas instrucciones de uso le ayudarán a utilizar el producto de la manera más óptima posible. ¡Antes de utilizar la cura de ácido láctico ELANEE por primera vez, lea las instrucciones de uso atentamente, sobre todo las indicaciones de seguridad! ¡Estamos a su disposición para preguntas o sugerencias!

Su equipo ELANEE

⚠ ¡Observe y conserve las instrucciones de uso y el embalaje!

Fabricado en Alemania

1. Ámbito de aplicación

Estas instrucciones de uso se aplican al producto siguiente:

730-00 Cura de ácido láctico ELANEE

2. Contenido del producto

- 1 gel de ácido láctico en un tubo de 20 ml
- 7 aplicadores embalados individualmente con un volumen de llenado de 2,5 ml
- 1 instrucciones de uso

Al principio del tratamiento puede producirse una sensación leve a fuerte de ardor debido al pH bajo (pH 3,8) de la cura de ácido láctico y una sensibilidad elevada de la vagina. Con el restablecimiento creciente de la flora vaginal esto no debería volver a ocurrir.

3. Finalidad y uso previsto

La cura de ácido láctico ELANEE sirve para el aumento seguro y eficaz del grado de acidez del medio vaginal. Ayuda a restablecer o mantener el pH vaginal natural. Así contribuye al restablecimiento de una flora vaginal equilibrada y sana. La cura de ácido láctico ELANEE también puede recomendarse para la prevención en caso de infecciones vaginales bacterianas recurrentes (vaginosis). La cura está prevista para la autoaplicación diaria durante 7 días. El producto no es apto para otros fines de aplicación. En caso de duda, póngase en contacto con su médico.

4. Campos de aplicación

La cura de ácido láctico ELANEE es especialmente apropiada para mujeres con desequilibrio vaginal conocido (pH vaginal > 4) con propensión a las infecciones vaginales (vaginosis bacteriana) y después de un tratamiento antibiótico, una infección vaginal o un tratamiento de una infección vaginal por hongos. Dado que ayuda al restablecimiento de una flora vaginal equilibrada y sana, previene las molestias causadas por infecciones vaginales bacterianas como prurito, ardor, secreción anormal u olor desagradable.

5. Funcionamiento

En la vagina, los lactobacilos son responsables de una flora vaginal sana y evitan la colonización y proliferación de bacterias dañinas. Si en el medio vaginal no hay suficientes lactobacilos, el pH vaginal aumenta y las bacterias pueden colonizar mejor y proliferar más rápido. Las infecciones vaginales bacterianas son acompañadas de diferentes molestias como prurito, ardor, sequedad, secreción aumentada u olor desagradable.

Las infecciones graves no tratadas pueden llevar a inflamaciones e infertilidad. En caso de mujeres embarazadas, las infecciones ascendentes pueden provocar contracciones prematuras, la rotura de la bolsa amniótica o, en algunos casos, un parto prematuro.

La cura de ácido láctico ELANEE posee un pH inferior a 4,0 y permite la normalización de la

flora vaginal. Además, el cuerpo tiene tiempo para producir ácido láctico propio y regenerarse para restablecer la flora vaginal sana.

6. Aplicación

- Asegúrese que se cumpla con las condiciones higiénicas adecuadas (por ej. lavado de las manos).
- Desenrosque la tapa del tubo de gel y, mediante la tapa, pique en el sello en la abertura del tubo.
- Saque el aplicador del embalaje de lámina poco antes de la utilización y enrósquelo en el tubo de gel abierto.
- Saque el gel de ácido láctico apretando lentamente el tubo hasta alcanzar el tope del aplicador enroscado (aprox. 2,5 ml = ½ llenado del aplicador). ¡ATENCIÓN! ¡Preste atención a que el gel no sobrepase el empujador! Desenrosque con cuidado el aplicador llenado a medias del tubo.
- Póngase en posición dorsal, preferentemente de noche antes de ir a dormir con las piernas ligeramente flexionadas y con una toalla debajo de la zona del suelo pélvico.
- Introduzca el aplicador lleno aprox. 2 a 3 cm en la vagina como un tampón higiénico.
- Empuje el gel completamente del aplicador en la vagina accionando lentamente el empujador. En caso de mucosas sensibles, el gel puede causar una leve sensación de ardor debido a su pH bajo.
- Deseche el aplicador utilizado con la basura doméstica y repita los pasos indicados arriba con un nuevo aplicador en los días siguientes.

Consejo: Después de haber aplicado el gel de ácido láctico se recomienda llevar un pantiprotector/una toalla sanitaria dado que puede producirse una secreción aumentada.

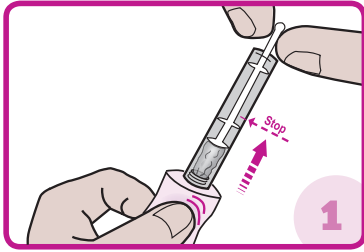


Figura 1: Poco antes de la utilización, sacar el aplicador del embalaje de lámina y enroscarlo en el tubo de gel abierto. Apretar el tubo para empujar el gel de ácido láctico hasta el tope del aplicador enroscado.

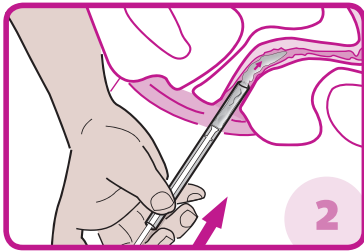


Figura 2:

Introducir el aplicador lleno aprox. 2 a 3 cm en la vagina como un tampón higiénico. Empujar el gel completamente del aplicador en la vagina accionando **lentamente** el empujador. Después, desechar el aplicador utilizado.

7. Indicaciones de seguridad

⚠ Asegúrese que se cumpla con las condiciones higiénicas adecuadas (por ej. lavado de las manos).

⚠ Compruebe su tubo y sus aplicadores antes del primer uso. Utilice únicamente componentes del producto embalados y en perfecto estado. No utilice ningún tubo ya abierto o ningún tubo o aplicadores ya dañados.

⚠ Los aplicadores están previstos para aplicaciones únicas y no deben ser reutilizados para evitar el riesgo de infección.

⚠ En el caso de gel que sale inesperadamente del tubo que no se necesita para la aplicación actual, no volver a aspirarlo en el tubo ni utilizarlo más tarde. Deseche la cantidad de gel correspondiente.

⚠ Evite la utilización de condones, espermicidas, membranas de látex u otras formas físicas de anticoncepción mientras utiliza el gel de ácido láctico (riesgo de ruptura o de inefectividad).

⚠ En caso de inflamaciones, heridas o molestias dolorosas en las partes íntimas así como durante la menstruación debería prescindirse de la aplicación.

⚠ En caso de hipersensibilidad o alergias a los ingredientes mencionados, debería prescindirse de la aplicación o utilizarlo después de haber consultado a un médico.

⚠ En caso de virginidad o durante un embarazo problemático, no debería empezar la aplicación antes de haber consultado a un médico.

⚠ Los posibles efectos secundarios pueden ser reacciones cutáneas como enrojecimiento, hinchazón, ardor o prurito en el punto de aplicación. En caso de alteración del bienestar debería consultarse a un médico.

⚠ Consulte su médico si sus síntomas se agravan o no se mejoran después de 7 días.

8. Conversación y caducidad

Mantenga la cura de ácido láctico fuera del alcance de los bebés/niños. El tubo de aluminio debe protegerse contra la radiación solar y transportarse y conservarse en condiciones secas a temperaturas dentro del rango entre 5 C y 25°C. La fecha de caducidad está indicada en el embalaje del gel de ácido láctico. La fecha se refiere al último día del mes indicado. No se recomienda utilizar el gel después de la fecha de caducidad. Después de haber abierto el tubo de aluminio, el gel debe utilizarse dentro de un mes.

9. Indicaciones de eliminación

Por favor elimine los componentes del producto con la basura doméstica fuera del alcance de los bebés/niños. Separar los componentes individuales del embalaje de acuerdo a su tipo y eliminarlos en el sistema de reciclaje correspondiente. Observe las directivas de eliminación locales y regionales.

10. Composición del material

Un aplicador está compuesto por: Polietileno (PE)

11. Explicación de los símbolos utilizados

| | |
|--|--|
| | Fabricante |
| | ¡Atención! |
| | Observar las instrucciones de uso |
| | Número de artículo |
| | Número de lote |
| | Peso neto del contenido |
| | Proteger contra radiación solar directa |
| | Temperaturas de almacenamiento prescritas |
| | Marcado del material de embalaje |
| | El producto no debe ser reutilizado |
| | Utilizar el producto antes de: Año y mes |
| | Una vez abierto, utilizar dentro de máx. 1 mes |

(RU) Лечебная молочная кислота – Инструкция по применению

Уважаемый Покупатель, Благодарим Вас за приобретение лечебной молочной кислоты ELANEE! Данная инструкция поможет использовать продукт оптимальным образом. Пожалуйста, внимательно прочитайте инструкцию по применению – уделив особое внимание разделу «Указания по безопасности», перед первым использованием лечебной молочной кислоты ELANEE!

Мы будем рады ответить на любые вопросы или выслушать предложения!

Ваша команда ELANEE

⚠ Пожалуйста, соблюдайте инструкции, указанные на упаковке!

Произведено в Германии

1. Сфера применения

Данная инструкция по применению относится к следующему продукту:

730-00 Лечебная молочная кислота ELANEE

2. Содержимое

- 1 молочная кислота-гель в тубике 20 мл
- 7 индивидуально упакованных аппликаторов с объемом наполнения 2,5 мл
- 1 инструкция по применению

В начале применения низкое значение pH (pH 3,8) курса лечения молочной кислотой и повышенная чувствительность влагалища могут привести к легкому или повышенному жжению.

По мере восстановления вагинальной флоры жжение должно исчезнуть.

3. Цель и использование по назначению